

Inspired by nature



Business-Feng-Shui und Raumberatung (Außen)

für

**Firma BARAL GmbH
Lise-Meitner-Straße 1 – 79211 Denzlingen**

Erstellt von:
Heike Schauz
Malermeisterin/Business-Feng-Shui-Beraterin
Leisbergstraße 15
76534 Baden-Baden
07221 – 9706-976

JUNI 2013

Hinweis: Die praktische Umsetzung der Empfehlungen erfolgt auf eigene Verantwortung. Für mögliche Auswirkungen werden keine Haftung und keine Garantie übernommen. Der hier dargestellte Themenkomplex ist streng wissenschaftlich bzw. schulmedizinisch nicht eindeutig bewiesen und es handelt sich nicht um allgemein wissenschaftlich anerkanntes Gedankengut.

In der Geschäftswelt gibt es 5 wichtige Business-Feng Shui-Faktoren, die Priorität haben.



- **Saubere Luft und stark belebendes QI im Gebäude**
- **Eine starke Rückendeckung für das Firmengebäude**
- **Ein stabiles Gebäude mit günstig gestaltetem Standort**
- **Gebäudelage in einer harmonischen Umgebung bzw. Landschaft**
- **eine harmonische, entspannende Innenraumgestaltung.**

Eine solide Basis

Ein gutes Geschäftsgebäude sollte eine starke und solide Basisstruktur besitzen. Wenn die Kunden und die Öffentlichkeit diese starke Basis wahrnehmen, werden gleichzeitig deren Vertrauen und die Unterstützung durch sie gestärkt.

Ein offener Blick

Ihr Unternehmen sollte mit Weitblick ausgestattet sein, das heißt, dass ein weiter Blick vom Haupteingang gewährleistet ist. Damit verstärken Sie Innovationskraft und gute Geschäfte. Sie und Ihre Angestellten werden offen für neue Möglichkeiten, die sich Ihnen bieten.

Eine stabile Rückendeckung

Ihr Unternehmen sollte im Rücken gesichert sein, sodass Sie sowohl von innen als auch von außen unterstützt werden. Ein schwaches „Backing“ steht im Business- Feng Shui dafür, dass Ihr Unternehmen immer wieder mit Problemen mit Angestellten, mit Banken und auf dem Markt konfrontiert wird. Sie bietet symbolisch die Unterstützung durch Dritte.

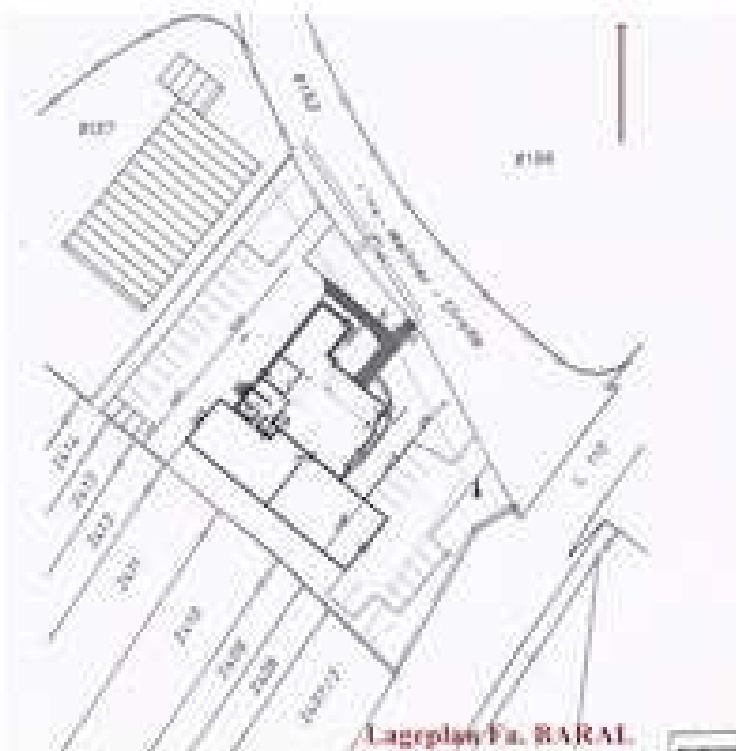
Die Ist- Situation Umgebung (Lageplan und Google Earth)

Der Lageplan und der Google Earth-Ausdruck von 2009 zeigen die Lage des Gebäudetraktes der **Firma Baral**

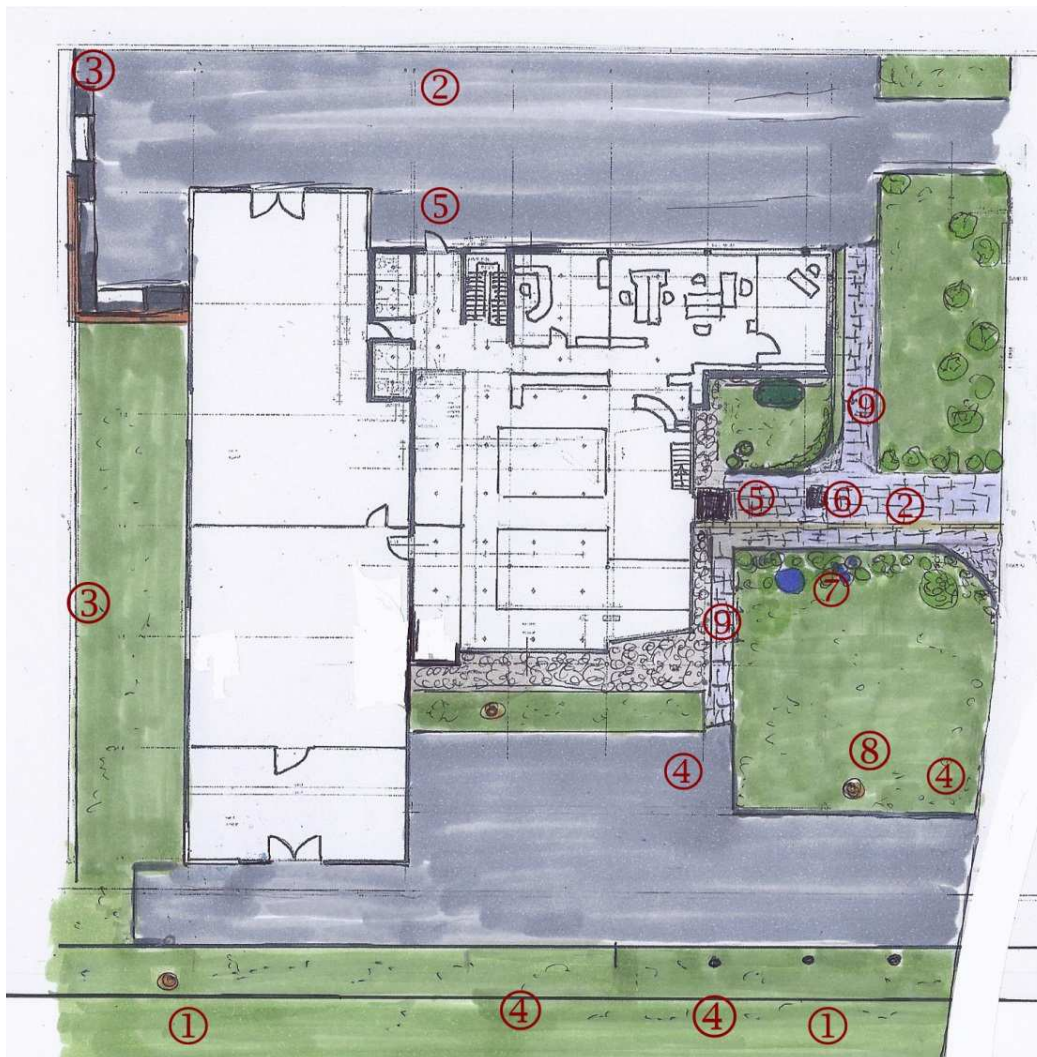
Aufgezeigt wird:

- Das Grundstück selbst mit seinen Abmessungen und seiner Form.
- Die Positionierung der Gebäude auf dem Grundstück
- Der Verlauf der Straßen
- Die umliegenden Grundstücke
- Die umliegenden Gebäude

So entsteht ein erstes Bild der **Ist-Situation**,
die natürlich **IMMER** noch vor Ort überprüft werden muss.



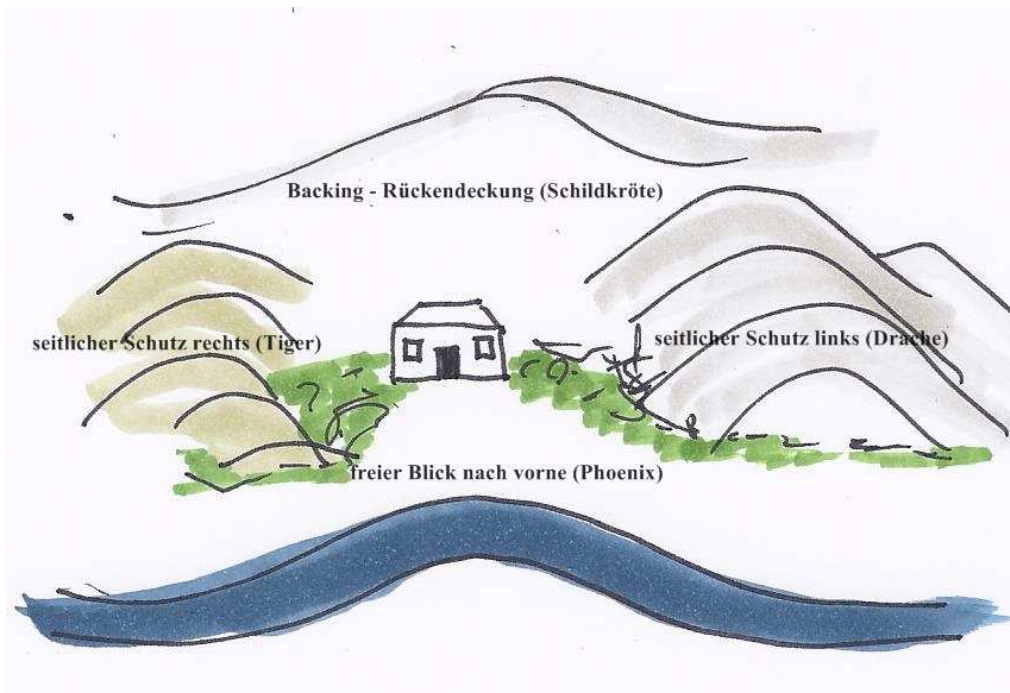
Die Ist-Situation Umgebung lt. Lageplan und Grundriss



Die relevanten Punkte sind folgendermaßen zusammengefasst
und auf den nächsten Seiten erklärt:

- 1. – 3. Die Gesamtsituation des Gebäudes und des Grundstückes**
- 4. Vorhandene Fehlbereiche**
- 5. Die Eingangsbereiche**
- 6. Die Dame aus Stein**
- 7. Das Wasser vor dem Haus**
- 8. Die Beschilderung**
- 9. Die Wegführung**

1.– 3. Die Gesamtsituation des Gebäudes und des Grundstücks



Vereinfachte Darstellung einer optimalen Umgebungskonstellation.



Das Gesamtgebäude der **Firma Baral** befindet sich an der L 110 – Kreuzung Lise-Meitner-Straße in Denzlingen. Beide Straßen umschließen das Grundstück in einer guten Art und Weise – wie ein Fluss.

Die Haupteingangstüre (zur Ausstellung) öffnet sich in Richtung **Nordosten**. Für den offenen Blick nach vorne ist weitgehend gesorgt. Der Vorbereich ist nicht unattraktiv, sollte aber in verschiedenen Bereichen aufgewertet werden. (Die Dame aus Stein wird extra beschrieben S. 15)



Ein größeres Industriegebäude sorgt für die Rückendeckung – allerdings verhindert der Zufahrtsweg zur Anlieferung dieser Firma mit starker Frequenz die nötige Ruhe im **Backing (Rückendeckung)**. Hier sollte nachgebessert werden.



Den **seitlichen Schutz (Drachenseite)** übernimmt die Firma zu Linken (von der Eingangstür stehend gesehen). **Der Schutz nach rechts fehlt (Tigerseite).**



Das Gebäude selbst ist in **drei Bereiche** eingeteilt.

Im offen gestalteten Glasbau ist die **Ausstellung** untergebracht.
Die **Büros** und die „**Kantine**“, sowie **Umkleide** sind im Längsbau, die **Werkstatt** und ein **Teil der Ausstellung** befinden sich im metallverkleideten Teil.



Die Gebäude selbst stehen auf festem Grund und machen einen stabilen, festen Eindruck. Zugeordnet werden sie aufgrund ihrer Form dem **Element Erde** (breiter als hoch) – für einen Handwerksbetrieb eine sehr gute Ausgangslage.

Das Gelände ist eben und fällt nicht nach hinten ab – ein sehr positiver Aspekt.

Da sich der Haupteingang im **Nordosten** befindet ergibt sich für den gesamten Gebäudeteil das Element **ERDE**

Das wiederum unterstützt energetisch Peter Baral, Tim Baral und Carina Baral.

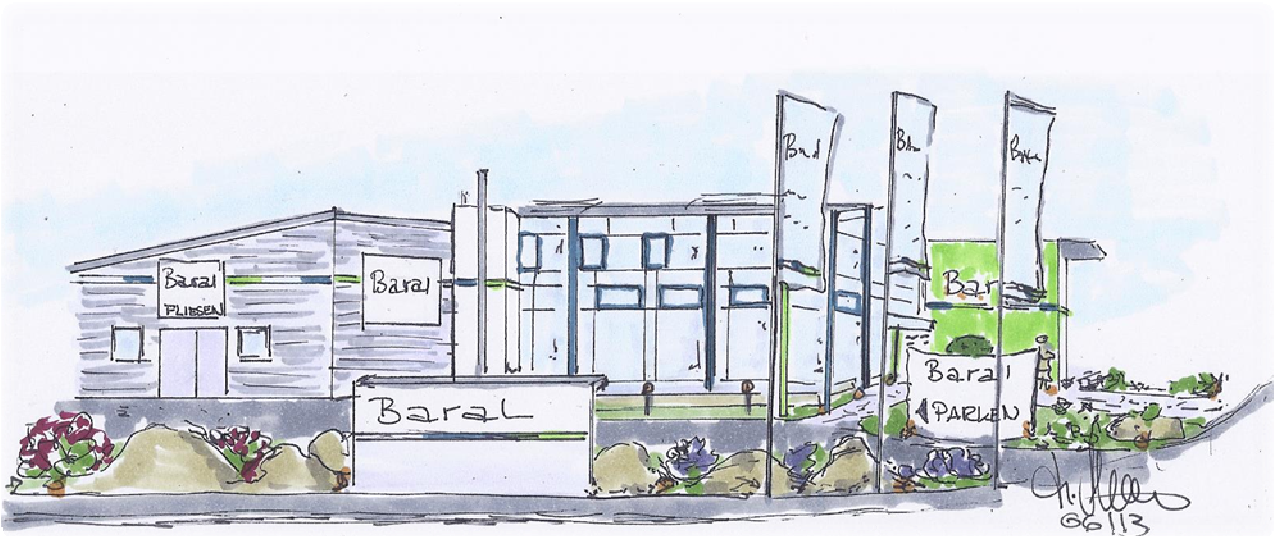
Auch ausgehend von der Haupteingangstür (mit dem Rücken zur Eingangstür stehend und nach außen schauend) kann das Gesamtgebäude in eine rechte (yin) und eine linke Hälfte (yang) geteilt werden.

Die Kunden nutzen die Haupteingangstür, Mitarbeiter und Inhaber die Nebeneingangstür zum Gebäude.



Der yang-Anteil überwiegt im Moment, kann aber mit Optimierungsmaßnahmen, die auf den folgenden Seiten aufgeführt sind, ausgeglichen werden.

Meine Optimierungsvorschläge



- Die sogenannte Tigerseite kann durch unterschiedlich geformte große Natursteine – und die geplante Ladestation für E-Fahrzeuge ausgebildet werden. Dazwischen sorgt eine üppige Bepflanzung in verschiedenen Farben für Abwechslung und Auflockerung.
- So wird das Grundstück auch nach außen begrenzt. Es findet ein sichtbarer Übergang von außen (Straße) nach innen (Fa. Baral) statt.
- Der seitliche Schutz sollte niedrig genug bepflanzt sein, um für gute Einblicke von der Straße zu sorgen



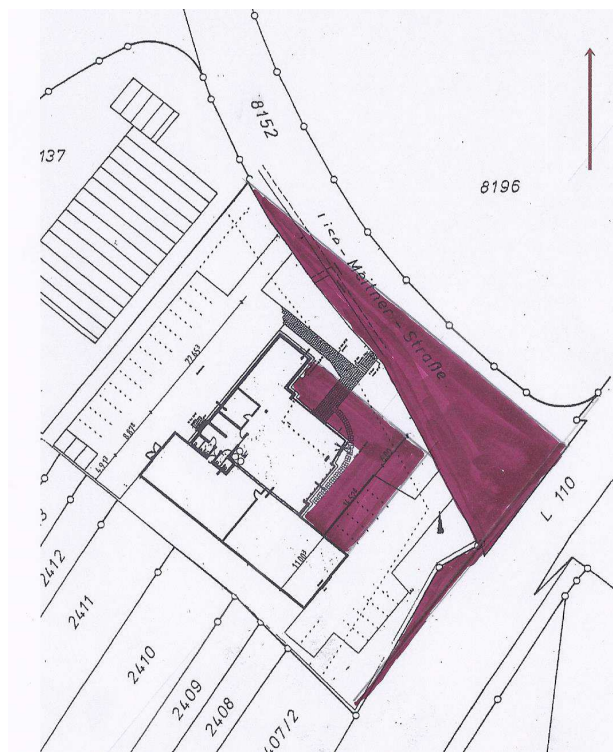
- Eine durchgehende Rückwand bringt zusätzliche Rückendeckung.
- Im Bereich der Mülltonnen und Container sollte sie bepflanzt werden – gerne aber auch die gesamte Rückwand.
- Den Nebeneingang stärker betonen – Vordach – Pflanzen – anderer Belag

4. Fehlbereiche

Fehlbereiche sind leere Bereiche in einem geschlossenen Gebäude oder einem Grundstück. Sie entstehen dann, wenn Gebäude und Grundrisse keine regelmäßigen Formen haben.

Fehlende Bereiche in einem Gebäude zeigen an, dass hier die Inhaber/Mitarbeiter entsprechenden Beeinträchtigungen in den dazugehörigen Bereichen ausgesetzt sein können.

Die Fehlbereiche im Grundstück und Gebäude befinden sich hier in den Bereichen **Norden – (Unternehmensentwicklung)**, **Nordosten (Kernkompetenz – Know How)** **Osten (Management, Vorgesetzte)** und dem **Bereich Südosten (Reichtum – materiell und geistig, Optimismus)**



Optimierungsmöglichkeiten:

Helles Gartenlicht kann sehr gut an Grundstücksgrenzen eingesetzt werden um diese Bereiche im Außen auszugleichen – Licht vervollständigt den Raum – es sorgt außerdem für Sicherheit und Klarheit

Einzelne besondere Lichtobjekte setzen besondere Akzente.
Außerdem helfen kräftige Pflanzen in den jeweils passenden Farben.

Der Ausgleich der einzelnen Fehlbereiche ist in meiner Auswertung eingearbeitet.

5. Der Eingangsbereich

Der Vorgarten und der Eingangsbereich sind der empfangende Teil eines Grundstückes. Hier betreten die Kunden – von denen das Geschäft lebt – die Geschäftsräume.

Der Weg dorthin bildet eine Art Nabelschnur zwischen den Geschäftsräumen und der Außenwelt.



Die Tür zwischen innen und außen symbolisiert den Mund des Gebäudes und sollte der Größe des Hauses entsprechend ausgebildet sein. Die Türe ist hier farblich hervorgehoben – **aber im Verhältnis zur Gesamtgröße zu klein.**

Das Vordach als Schutz vor der Witterung ist vorhanden, wenn gleich asymmetrisch geschnitten. Es wirkt wenig einladend und schneidend.

Der Weg zur Türe verläuft sehr gerade – eine eingearbeitete, schmale Steinlinie wirkt zusätzlich „beschleunigend“

Vor der Türe liegt eine Schmutzfangmatte – ein extra ausgearbeiteter Sammelpunkt fehlt.

Seitlich der Eingangstüre bietet eine stabile Hinweistafel Informationen zu den Öffnungszeiten und der **Firma Baral** und ihren Tätigkeitsfeldern.

Meine Optimierungsvorschläge:



- Türe optisch auf die doppelte Fläche vergrößern
- Vordach in symmetrischer Form - ohne scharfen Kanten – gerne rund
- Vor der Eingangstüre einen Bereich schaffen – rund oder rechteckig – in der Größe der „neuen“ Eingangstüre
- Durchlaufende Linie brechen
- „Herzlich Willkommen“ am Fenster anbringen
- Wasser ist unter Punkt 7 extra beschrieben
- Uplights an der Dame aus Stein und entlang des Weges – siehe Lageplan – Übersicht neu (Seite 20)
- Regelmäßige Check ups (liegt hier etwas? Wuchert das Unkraut? Brennen die Lichter? Ist das Wasser okay – läuft der Brunnen?)



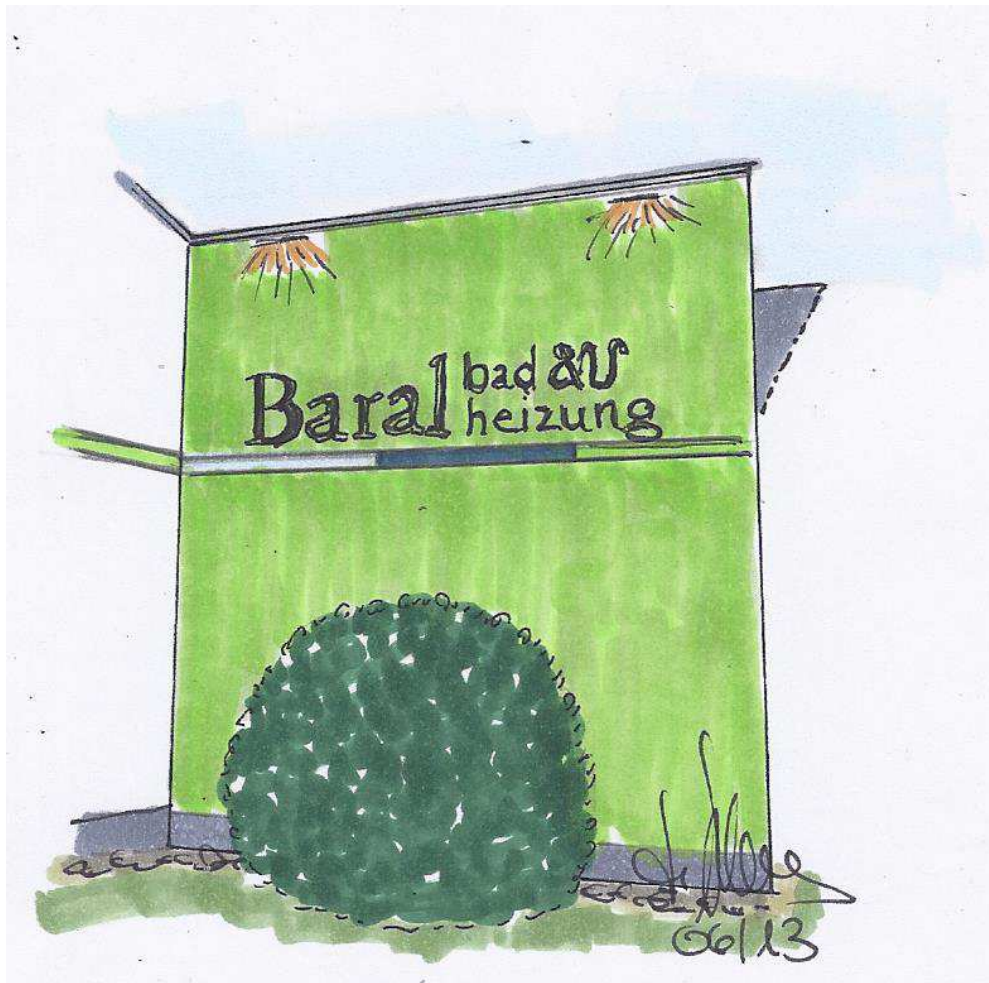
An der Fassade muss darauf geachtet werden, vor dem Farbanstrich alle vorhandenen Risse zu sanieren.

Risse – vor allem, wenn sie das Hauptlogo und den Namen der Firma durchziehen sollten immer umgehend geschlossen werden.



Wenn Inhaber und Mitarbeiter einer Firma, diese nicht durch den Haupt- sondern den Neben- oder Hintereingang betreten (wie hier), kommt es vor, dass wucherndes Unkraut, Risse oder Beschädigungen in Wand und Boden nicht oder zu spät erkannt werden. Der Kunde dagegen erkennt es sofort und zieht seine Rückschlüsse.

Meine Optimierungsvorschläge:



- Risse fachgerecht schließen
- Farbtonänderung an diesem Wandstück*
- neue Beleuchtung – sollte bis mindesten 22 Uhr nachts brennen.
- Durchgängige dreifarbige Linie
- Runden großen Buchs hier stehen lassen

*Die 5 Wandlungsphasen – die Elemente im Feng Shui:

Sie können u.a. klassifiziert werden in Formen/Umrissen – entsprechenden Farben und Materialien.

So symbolisiert diese Wandfläche die Form des Elementes HOLZ (höher als breit) und bietet sich daher zur Gestaltung mit einem frischen grünen Farbton an.

6. Die Dame aus Stein



Die Dame aus Stein ist über die Jahre ein Markenzeichen der **Firma Baral** geworden. Sie verlässt das Gebäude mit vollen Tüten, die alle die Aufschrift der Firma tragen.

Vom Haupteingang aus betrachtet verlässt hier eine zufriedene Kundin das Gebäude. Eine gute Perspektive – deshalb keine Blockade.

Sie ist nicht mehr ganz taufersch und würde eine Auffrischung gut vertragen.

Meine Optimierungsvorschläge:

- Fachgerecht instand setzen
- Als „Markenzeichen“ mit Uplights beleuchten – das nimmt ihr auch etwas die „Stattlichkeit“
- Neues Logo und etwas Farbe auf die Taschen

7. Wasser am Eingang



Die vorhandenen Wasserobjekte sind zugewachsen und als solche kaum sichtbar – befinden sich allerdings an einer **sehr guten Stelle**.

Das Element Wasser nimmt nicht umsonst eine besondere Rolle ein. Brunnen sollten ihr Wasser immer nach allen Seiten ergießen – ein kleines Rinnsal reicht nicht – zudem muss das Wasser danach noch sichtbar sein und nicht direkt weggeführt werden..

Wichtig ist auch die Wasserqualität. Nur sauberes Wasser spricht für eine gute Energie. Bei Teich und Brunnen sollte immer darauf werden, dass dieses nicht verwildert und modert. Hat man einen Brunnen im Außenbereich, dann sollte dieser auch durchgehend in Betrieb sein.

Meine Optimierungsvorschläge:

- Größeren Quellstein einbringen – mit den Metall-Objekten eine Art Wasserspiel/Teich anlegen, deren Hauptfließrichtung zum Eingang tendiert.
- Bank aufstellen, mit Rasensteinen eine Möglichkeit zum Verweilen schaffen
- Hinter der Bank hohe Pflanzen (Bambus o.ä.) für das Backing (Rückenschutz) der Bank und als Unterstützung der Himmelsrichtung Osten (s. Seite 20)

8. Die Beschilderung



Die Beschilderung ist teilweise vorhanden – leider befindet sich an den Rückseiten und seitlich am Bürotrakt kein Hinweisschild zur **Firma Baral** und ihren Leistungen. Auch der Hinweis auf den Fliesenleger fehlt.

Meine Optimierungsvorschläge:



9. Die Wegführung



Der Weg direkt vom Haupteingang zur Straße ist genügend breit und auch nach hinten zu den Parkplätzen der Mitarbeiter beispielhaft gestaltet

ABER für die Kunden – die sicher im Industriegebiet immer mobil ankommen und ihr Fahrzeug im Frontbereich parken ist der Fußweg vom Kundenparkplatz zur Ausstellung **viel zu schmal**.

Zwei Menschen sollten immer gut nebeneinander hergehen können – bitte auch an Behinderte denken – hier wird ein breiterer Weg benötigt. Ausserdem wäre darüber anzudenken, die großen Steine direkt an den Schaufenstern zu ersetzen um es den Kunden leichter zu ermöglichen Einblicke rund um die Ausstellung von außen zu erhalten.

Meine Optimierungsvorschläge dazu finden Sie auf Seite 20 eingezeichnet

Meine Optimierungsvorschläge für Außen auf einen Blick:



1. Unterschiedlich geformte Natursteine – und die geplante Ladestation für E- Fahrzeuge stehen hier für den seitlichen Schutz, der niedrig genug sein sollte, um für genug Einblicke von der Straße zu sorgen. Niedrig wachsende bunte Pflanzen lockern auf.
2. Von der Haupteingangstür gesehen – keine Änderung nötig – die Dame aus Stein wirkt „leichter“ durch Beleuchtung.
Der Nebeneingang erhält gegenüber eine kleine Insel aus Rasensteinen (dann kann auch mal darüber gefahren werden) – sowie eine Bank (Mitarbeiter) und bunte Bepflanzung in Töpfen
3. Eine Wand aus Holz oder ähnlichem sollte der ganzen Länge des Gebäudes entlang aufgestellt werden – hinter den Containern – aber auch gerne komplett – begrünen mit Rankpflanzen – An der gegenüberliegenden Seite beim Parkplatz Kunden bildet dagegen ein Stein mit Bepflanzung und Beleuchtung den Abschluss
4. Ausgleich der Fehlbereiche mit Licht und entsprechend farbiger Bepflanzung (Rot für Süden – Blau – oder Violett für Norden, Südosten und Osten)
5. Ein abgerundeter Bereich als „Sammelpunkt“ - hier ähnliche Steine wie Belag verwenden (Farbe und Größe wechseln) – Vordach verändern
6. Die Dame aus Stein runderneuern und beleuchten
7. Neuer Naturstein mit Wasserobjekt – kleiner Teich dazu eine Bank und hinter dieser eine höhere Bepflanzung mit Bambus o.ä. (Rückenschutz für den Sitzenden – stärkt das Element Holz (Bereich Osten)
8. Hinweisschild zum Parken – Öffnungszeiten – Möglichkeiten für besondere Werbung – beleuchten – Parkplatz beleuchten
9. Den Weg vom Kundenparkplatz zur Haupteingangstüre verbreitern (2 Menschen sollten bequem neben einander laufen können.) - beleuchten

Logo und Farbgebung

Baral bad&nr[®]
heizung

Das Logo zeigt den Namenszug - die Serifenschrift symbolisiert die Festigkeit, den Halt.

Der Zusatz Bad und Heizung ist auf sehr gute Weise gelöst. & als Zeichen und die Abbildung des Radiators für das Thema Heizung schafft eine gute Verbindung.

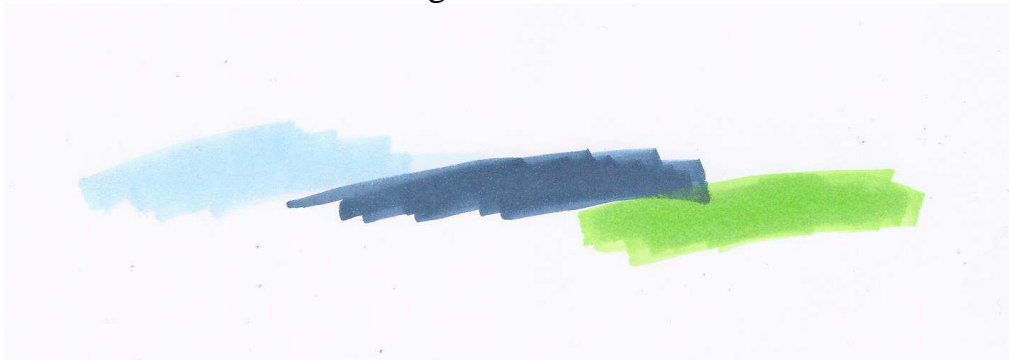
Die Firma **Baral** steht für Bad und Heizung – das sind die Kernkompetenzen .

Nun gehört das Thema Bad zum **Element Wasser** - Heizung dagegen wird dem **Element Feuer** zugeordnet.

Wasser kann als Farbe (Blau) – als Abbildung von Wasser oder als unregelmäßige Wellenform dargestellt werden – das Feuer als Farbe rot oder als Abbildung desselben – zudem als Dreiecks-Form

Ausgleichselement zwischen Wasser und Feuer ist Holz (grün)

Die Thematik der schon vorhandenen Linien in Geschäftspapieren und Fahrzeugen würde ich weiter durchziehen, allerdings die Farbtöne etwas ändern.



hellblau – blau – grün - steht für:

Planung – Handwerk – Ausstellung

Diese Linie kann in Zukunft außen an der Fassade die einzelnen Bereiche verbinden und als Einheit darstellen. Auch im Innenbereich, den Fahrzeugen und auf den Geschäftspapieren sollte sie immer wieder auftauchen.

Der Internetauftritt

Home | Bad Suchbegriff

Baral

Bad Umbauen Renovieren & mehr
Heizung Kundendienst Über uns
Solar Baral aktuell

In sechs Schritten zum neuen Badezimmer

Sie möchten Ihr Badezimmer renovieren, umbauen oder neu gestalten? Bei uns sind Sie richtig. Wir planen und gestalten Ihr Bad neu und koordinieren alle anfallenden Arbeiten. Sie erhalten alle Leistungen aus einer Hand und brauchen sich um nichts zu kümmern!


[> 6 Schritte zum Bad](#)

- > Badezimmer
- > Wellness zu Hause
- > Waschtisch und Badmöbel
- > (Trink-) Wasser

- > Gäste-Bad
- > Badewannen
- > Armaturen
- > Accessoires

- > Barrierefreie Bäder
- > Duschen
- > (Dusch-) WC und Bidet
- > Licht im Bad


Badezimmer



Sie möchten Ihr Badezimmer sanieren, renovieren oder umbauen? Ihr Badumbau soll möglichst wenig Arbeit machen? Die kompetenten Fachleute von bad & heizung planen und gestalten Ihr Bad neu und koordinieren alle Arbeiten – damit Sie sich um nichts kümmern müssen. Alles aus einer Hand!

[> Bad aus einer Hand](#)


Gäste-Bad



Die Gestaltung von Gäste-Bädern bzw. -WCs ist eine ganz besondere Herausforderung, da sie auf kleinstem Raum geplant und ausgeführt werden müssen. Bewährte und speziell für kleine Räume gestaltete Einrichtungsvarianten schaffen dennoch ein tolles Ambiente, sparen Platz und liefern sogar noch den nötigen Stauraum.

[> Mini-Bäder](#)


Wellness zu Hause



Whirlpool, Dampfbad und Sauna lassen sich am komfortabelsten daheim im eigenen Bad genießen. Informieren Sie sich über die vielen bewährten Möglichkeiten, Ihr eigenes Bad in eine Wellness-Oase zu verwandeln. Die Experten von bad & heizung beraten Sie gern, welche Produkte für Sie und Ihr Badezimmer die geeignetsten sind.

[> Private Bad-Oasen](#)

Barrierefreie Bäder




Eine vorausschauende Planung gewährleistet Komfort in jedem Alter. Denken Sie bei der Gestaltung Ihres Badezimmers heute schon an morgen – und entscheiden Sie sich für ein barrierefreies Badezimmer.

[> Bäder ohne Grenzen](#)

Waschtisch und Badmöbel

Badewannen




An kalten Tagen geht einfach nichts über ein schönes, helles Vollbad. Ob zur Entspannung der Muskeln nach dem Sport, zum Aufwärmen an eiskalten Winter-Tagen oder romantisch bei Kerzenlicht – manchmal ist die Wanne einfach unverzichtbar. Badewannen gibt es in allen erdenklichen Größen, Formen und Materialien.

[> Schöner Baden](#)

Armaturen

Duschen



Bewährte Duschlösungen sind praktisch und in jedem Bad umsetzbar. Egal ob Sie sich für eine großzügige, begehbare Dusche, einen platzsparenden Dusch-Bereich oder gar für die komfortable Kombination aus Dusche und Badewanne entscheiden – unsere Badplaner finden die passende Lösung für Sie.

[> Komfortabler Duschen](#)

Der Internetauftritt kann nur als **beispielhaft** bezeichnet werden.
Übersichtlich - Benutzerfreundlich

<http://www.baral-gmbh.de>

Die Fahrzeuge



Alle Fahrzeuge befinden sich sowohl außen als auch innen in einem sehr guten Zustand. Keinen Rostflecken – keine Unfallschäden

Sie sind einheitlich beschriftet und auch der Hinweis auf Adresse und Telefonnummer fehlen nicht.

Innen sorgen durchdachte Lösungen für ein immer aufgeräumtes Fahrzeug. Das spart Zeit und Geld.

Die einheitliche Arbeitskleidung

Auch dies ist ein wesentlicher Teil der Außen-Wirkung eines Unternehmens und hier gut gelöst.

Einheitlich für alle gestaltete, bedruckte oder bestickte T-Shirts signalisieren nicht nur Teamzugehörigkeit, sondern auch fachliche Kompetenz.

